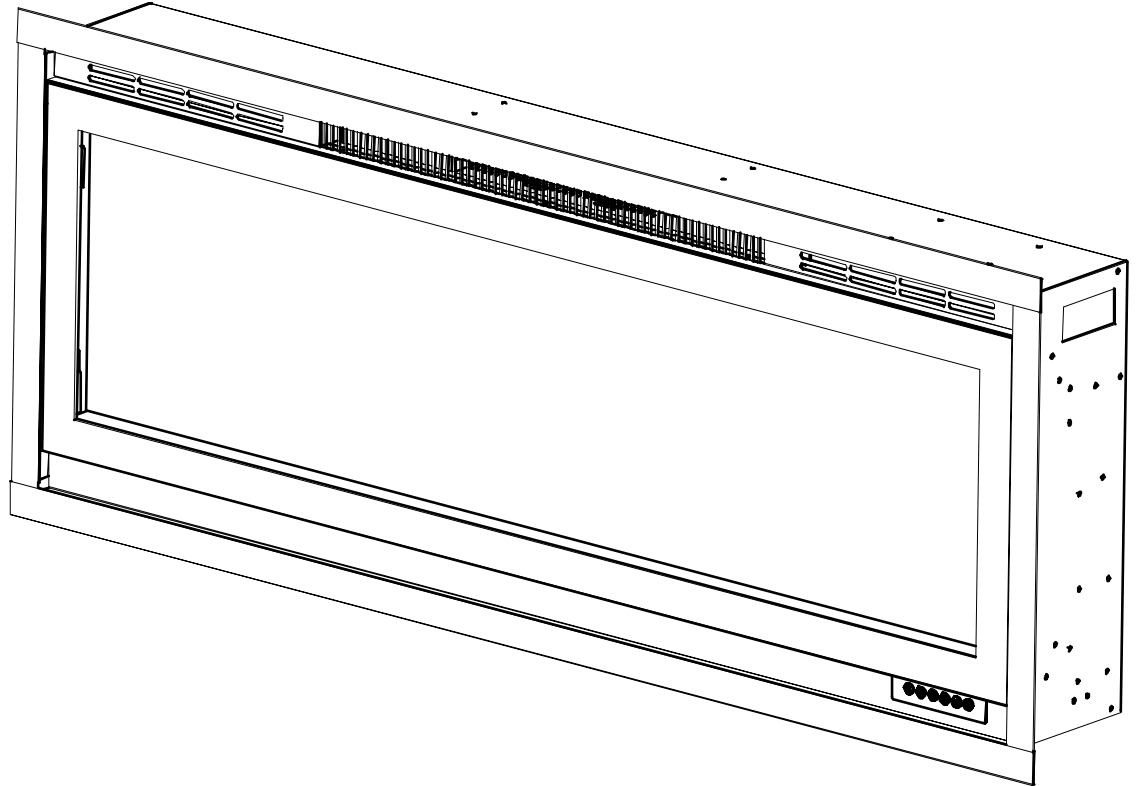




MANUEL D'UTILISATION

BI42
BI50
BI60
BI74
BI100



AUCUNE VENTILATION REQUISE
110-120V AC; 60 Hz; 750-1500 Watts

⚠ ATTENTION

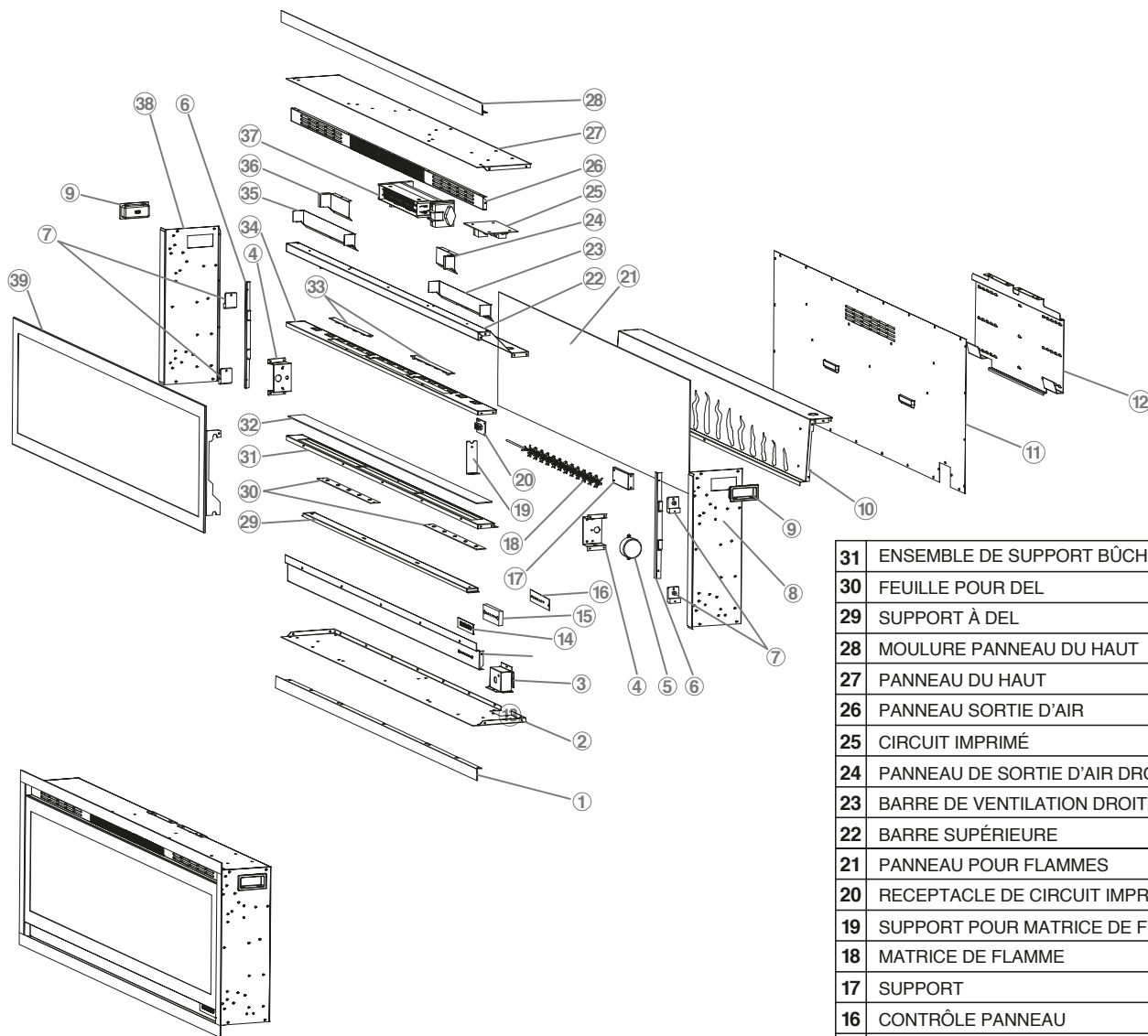
Veillez lire ce manuel au complet et vous assurer de comprendre **toutes les consignes de sécurité AVANT DE brancher ou d'utiliser** l'appareil dans le but d'éviter un **incendie, une électrocution ou des blessures.**

⚠ ATTENTION

Gardez ce manuel pour consultation ultérieure. Si vous donnez ou vendez le foyer, **assurez-vous que ce manuel accompagne le produit.**



SÉRIE BI - VUE ÉCLATÉE



31	ENSEMBLE DE SUPPORT BÛCHES
30	FEUILLE POUR DEL
29	SUPPORT À DEL
28	MOULURE PANNEAU DU HAUT
27	PANNEAU DU HAUT
26	PANNEAU SORTIE D'AIR
25	CIRCUIT IMPRIMÉ
24	PANNEAU DE SORTIE D'AIR DROIT
23	BARRE DE VENTILATION DROIT
22	BARRE SUPÉRIEURE
21	PANNEAU POUR FLAMMES
20	RECEPTACLE DE CIRCUIT IMPRIMÉ
19	SUPPORT POUR MATRICE DE FLAMMES
18	MATRICE DE FLAMME
17	SUPPORT
16	CONTRÔLE PANNEAU
15	BOITIER CONTRÔLE PANNEAU
14	ÉTIQUETTE CONTRÔLE PANNEAU
13	BARRE DE PANNEAU INFÉRIEUR
12	SUPPORT À MUR
11	PANNEAU ARRIÈRE
10	PANNEAU POUR FLAMMES
9	POIGNÉE
8	PANNEAU DE DROITE
7	LOQUET POUR VERRE
6	BARRE LATÉRALE PANNEAU FLAMMES
5	MOTEUR FLAMME
4	SUPPORT DE MOTEUR FLAMMES
3	CARTE D'ENTRÉE DE FIL
2	PANNEAU INFÉRIEUR
1	GARNITURE INFÉRIEURE
39	VERRE TREMPÉ
38	PANNEAU DE GAUCHE
37	CHAUFFERETTE
36	PANNEAU DE SORTIE D'AIR GAUCHE
35	BARRE DE VENTILATION GAUCHE
34	BARRE POUR PANNEAU DU HAUT
33	LUMIÈRE SUPÉRIEURE
32	PANNEAU FLAMME POUR BÛCHES

CONSIGNES IMPORTANTES

IMPORTANT :

Il est primordial de lire les instructions attentivement avant d'utiliser cet appareil pour la première fois. Gardez les instructions à portée de main pour vous y référer ultérieurement en cas de besoin.

LES PRÉCAUTIONS CI-DESSOUS DOIVENT ÊTRE PRISES LORS DE L'UTILISATION D'UN APPAREIL ÉLECTRIQUE AFIN DE RÉDUIRE LES RISQUES D'INCENDIE, D'ÉLECTROCUTION ET DE BLESSURES :

- 1) Lisez toutes les instructions avant d'utiliser cet appareil.
- 2) Cet appareil devient chaud pendant son utilisation. Pour éviter des brûlures, ne touchez pas à la surface chaude. S'il est chaud, utilisez des poignées pour déplacer l'appareil. Gardez tous les objets inflammables comme les meubles, les oreillers, le papier et les vêtements à au moins 1 mètre du devant de l'appareil de chauffage et ne laissez aucun objet ni à côté ni en arrière de celui-ci. Pour éviter une surchauffe, ne couvrez pas l'appareil.
- 3) Vous devez faire preuve de vigilance quand l'appareil est en marche, sans supervision dans une pièce où se trouvent des enfants.
- 4) Débranchez toujours l'appareil lorsqu'il n'est pas utilisé.
- 5) N'utilisez pas un appareil de chauffage si le fil ou la prise est endommagée ou après une défaillance, s'il a été échappé ou endommagé de quelque manière. Retournez l'appareil chez un détaillant autorisé pour une vérification, un réglage électrique ou mécanique ou pour une réparation.
- 6) N'utilisez pas l'appareil à l'extérieur.
- 7) Cet appareil de chauffage n'est pas fait pour être utilisé dans une salle de bain, dans une salle de lavage ou dans d'autres endroits intérieurs de ce genre. N'installez jamais l'appareil de chauffage où il risquerait de tomber dans une baignoire ou dans un récipient contenant de l'eau.
- 8) Ne placez pas le fil électrique sous un tapis.
- 9) Ne couvrez pas l'appareil avec un tapis, avec une carpe ou avec tout autre objet de ce genre.
- 10) Veillez à placer et éloigner le fil électrique pour qu'il ne soit pas encombrant.
- 11) Pour débrancher l'appareil de chauffage, mettez d'abord l'appareil hors tension puis retirez la fiche de la prise électrique.
- 12) N'insérez aucun objet dans les ouvertures de ventilation ou d'échappement; ceci pourrait causer une électrocution, un incendie ou des dommages à l'appareil.
- 13) Pour éviter tout risque d'incendie, veillez à ne pas obstruer les prises d'air et d'échappement. N'utilisez pas l'appareil sur une surface molle comme un lit car cela pourrait bloquer les ouvertures de ventilation.
- 14) Il y a à l'intérieur de l'appareil des pièces chaudes qui peuvent créer un arc électrique ou des étincelles. N'utilisez pas l'appareil dans un endroit où il y a de l'essence et où des liquides inflammables sont utilisés ou entreposés.
- 15) Utilisez l'appareil uniquement tel qu'indiqué dans ce manuel. Toute autre utilisation non recommandée par le fabricant pourrait causer un incendie, une électrocution ou des blessures.
- 16) **DANGER** - Des températures élevées peuvent être atteintes dans des situations anormales. Ne couvrez ni totalement, ni partiellement le devant de cet appareil.
- 17) Le remplacement de la lampe ne devrait se faire que lorsque l'appareil est débranché.
- 18) Cet appareil ne doit pas être utilisé par des enfants, par des personnes à capacités physiques ou sensorielles réduites ou qui n'ont pas l'expérience ou les connaissances nécessaires, à moins qu'ils ne soient supervisés ou qu'ils aient reçu des instructions d'utilisation d'une personne responsable. Les enfants ne devraient pas jouer avec l'appareil.
- 19) **ATTENTION** : Pour éviter des accidents après un réenclenchement de l'interrupteur thermique involontaire, cet appareil ne doit pas être alimenté par un dispositif de commutation externe tel qu'un minuteur ou être branché à un circuit régulièrement mis hors et sous tension.

DÉBALLAGE ET TEST DE L'APPAREIL

Retirez soigneusement l'appareil de la boîte. Avant d'installer l'appareil, faites un test pour vérifier s'il fonctionne en branchant la fiche dans une prise électrique de 110-120 volts.

MISE À LA TERRE

Cet appareil fonctionne avec du courant 110-120 volts. Pour le brancher, insérez la fiche de type mise à la terre dans une prise à trois trous. La cosse de mise à la terre verte de l'adaptateur doit être branché à une mise à la terre permanente telle qu'une boîte de prise de courant à contact de mise à la terre. L'adaptateur ne devrait pas être utilisé s'il y a une prise à trois trous à votre disposition. Avant de débrancher l'appareil, mettez-le hors tension puis retirez la fiche de la prise.

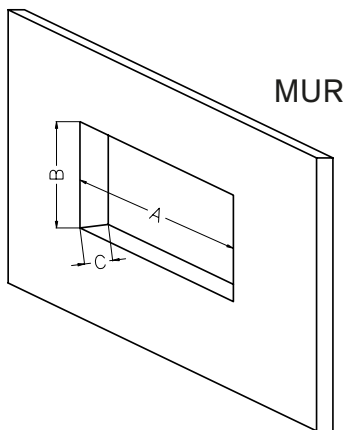
ATTENTION

De la chaleur sera évacuée par le devant de l'appareil. Veillez à ce qu'aucun objet inflammable ne soit à moins de 1 mètre de l'appareil, tel que des meubles, des rideaux et autres. N'utilisez jamais de rallonge électrique. Le fil d'alimentation devrait demeurer à l'arrière de l'appareil et ne devrait pas être en contact avec les pièces chaudes de l'appareil.

INSTALLATION

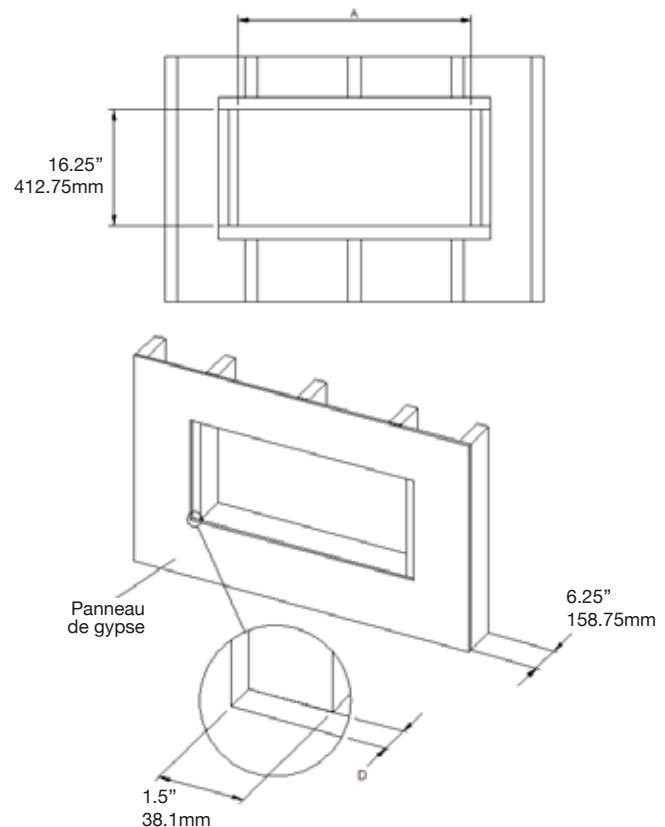
ATTENTION

Trouvez un endroit sécuritaire et faites un trou adéquat pour y insérer le foyer. Le dégagement minimum du plafond au manteau doit être d'au moins 8 pouces (20 cm); le dégagement minimum du devant doit être d'au moins 3 pieds (91 cm). Choisissez un endroit près d'une prise électrique afin de ne pas avoir recours à une rallonge.



MODÈLE	A mm/po	B mm/po	C mm/po
BI42	1079.5/42.5	412.7/16.25	158.7/6.25
BI50	1282.7/50.5	412.7/16.25	158.7/6.25
BI60	1536.7/60.5	412.7/16.25	158.7/6.25
BI74	1892.3/74.5	412.7/16.25	158.7/6.25
BI100	2552.7/100.5	412.7/16.25	158.7/6.25

Prenez le modèle BI50 comme exemple. Préparez un mur en faisant une ouverture de 50.5" (1282.7mm) de large x 16.25" (412.7mm) de haut. Assurez-vous que la largeur de chaque bloc de bois utilisé de chaque côté pour fixer le foyer est de 3" (76.2mm). Assurez-vous que la largeur des blocs de bois de chaque côté est d'environ 1 1/2" (38.1mm) après avoir mis le panneau de gypse. Mesurez la profondeur de la surface du panneau de gypse au bloc de bois et prenez-la en note.

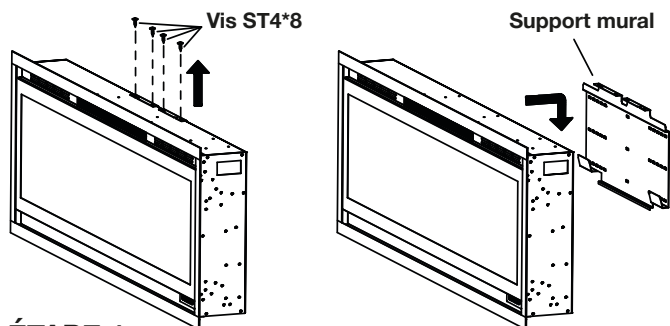




ATTENTION

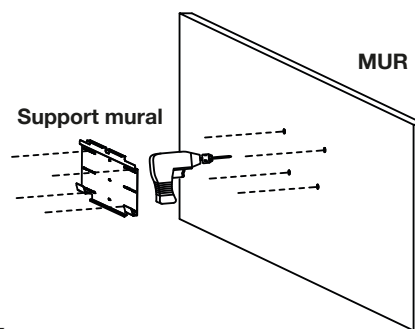
Veillez lire attentivement les instructions suivantes avant d'installer le foyer.

MONTAGE MURAL



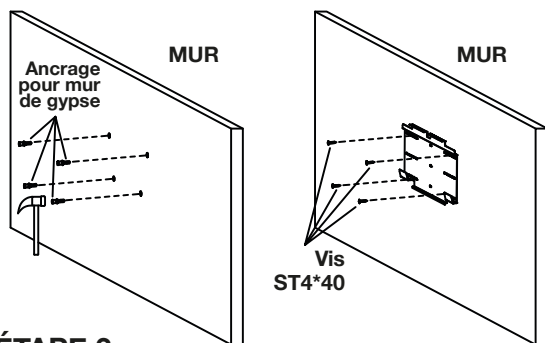
ÉTAPE 1

Retirez les quatre vis argent sur le dessus et enlevez le support mural



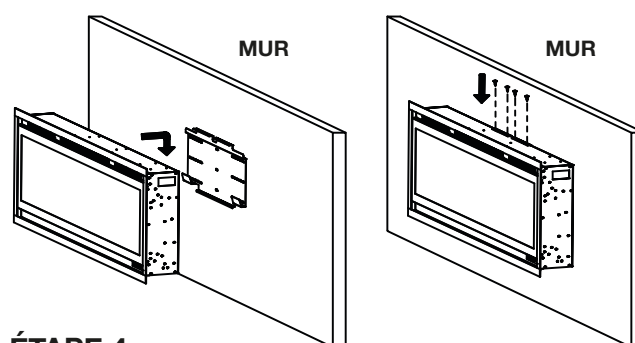
ÉTAPE 2

Utilisez un tournevis pour percer dans le mur.



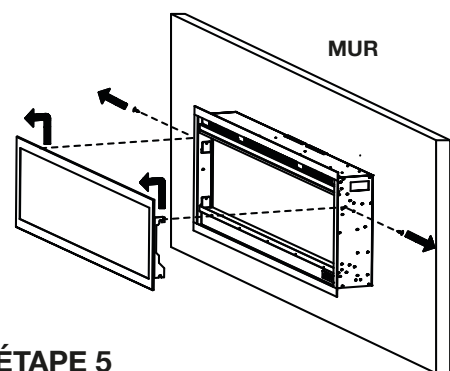
ÉTAPE 3

Utilisez un marteau pour insérer les ancrages pour mur de gypse.



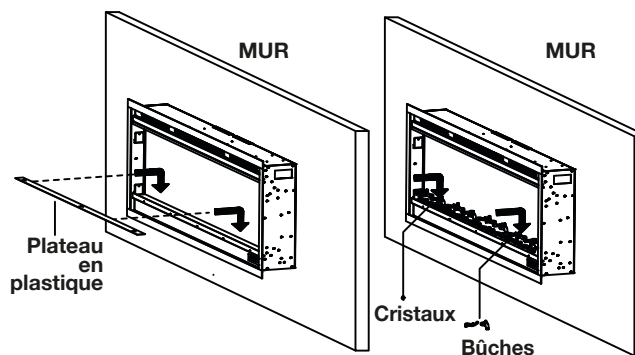
ÉTAPE 4

Levez le foyer, placez-le sur le support puis serrez les quatre vis argent sur le dessus.



ÉTAPE 5

Enlevez les deux vis argent sur le côté gauche et sur le côté droit.

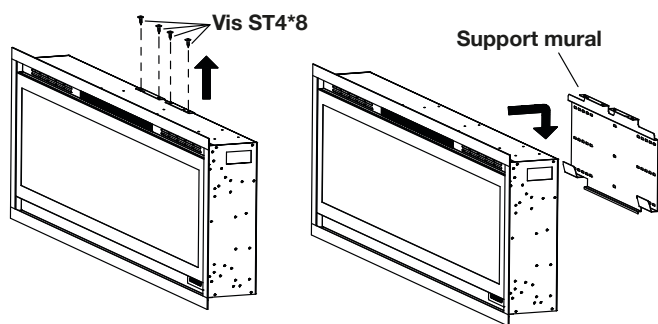


ÉTAPE 6

Mettez le plateau en plastique, installez les cristaux et les bûches, levez le panneau de verre et fixez-le avec les deux vis.

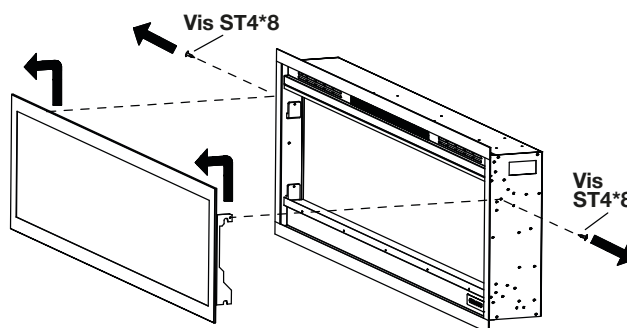
⚡ ATTENTION Veuillez lire attentivement les instructions suivantes avant d'installer le foyer.

FOYER ENCASTRÉ



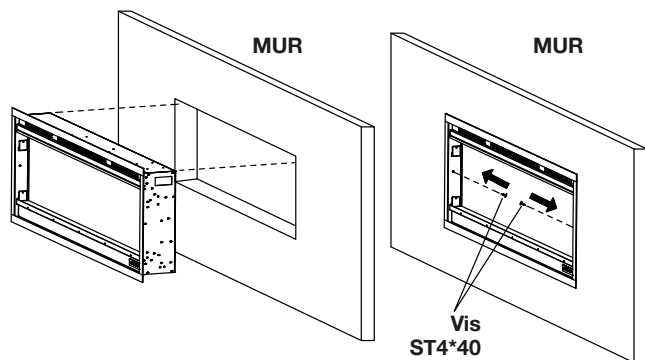
ÉTAPE 1

Enlevez les quatre vis argent sur le dessus puis enlever le support mural du foyer.



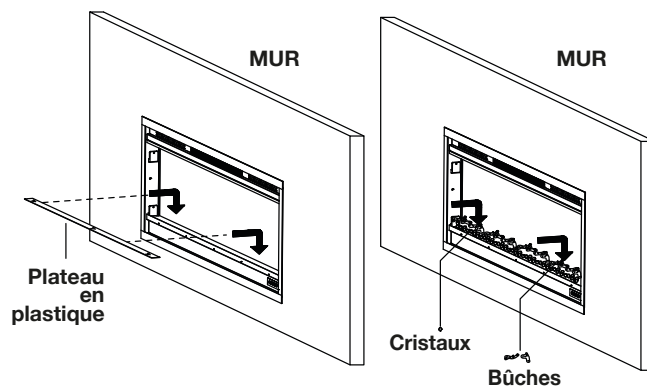
ÉTAPE 2

Enlevez les deux vis argent sur le côté gauche et sur le côté droit puis enlevez le panneau de verre du foyer.



ÉTAPE 3

Insérez le foyer dans le trou puis fixez les deux vis argent comme sur l'illustration qui montre l'intérieur du foyer.



ÉTAPE 4

Mettez le plateau en plastique et installez les cristaux et les bûches.

ATTENTION

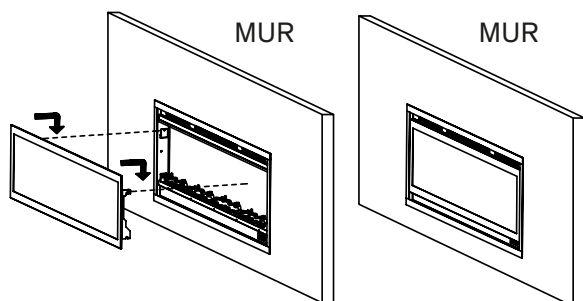
Cette boîte contient du VERRE.

Manipulez le verre avec **GRANDE PRUDENCE** pour éviter des blessures ou des bris.

ATTENTION

Débranchez **TOUJOURS** cet appareil **avant de le monter, de le nettoyer, de le relocaliser** dans le but d'éviter un incendie, une électrocution et des blessures.

INSTALLATION DU PANNEAU DE VERRE



Mettez le panneau de verre directement sur le foyer. Assurez-vous que le foyer n'est pas plus profond que la surface du mur.

Accrocher soigneusement les deux crochets du devant du panneau de verre sur les ancrages du foyer. Note: assurez-vous que la vitre est bien fixée. Ainsi, le panneau de contrôle fonctionnera et la vitre décorative restera en place.



Prenez garde lors de l'installation du panneau de verre! Le fabricant recommande que l'installation soit faite par deux adultes. Manipulez toujours le verre avec grande prudence pour éviter des blessures et des bris.

FONCTIONNEMENT

ATTENTION

Veillez lire ce manuel au complet et vous assurer de comprendre toutes les consignes de sécurité AVANT DE brancher ou d'utiliser l'appareil. Ceci est pour éviter un incendie, une électrocution, des blessures graves ou la mort.

ALIMENTATION

Branchez le fil électrique dans une prise de 110-120 volts 15 A. Assurez-vous que la prise est en bonne condition et que la fiche n'est pas lousse. N'excédez JAMAIS l'ampérage maximum pour ce circuit. **NE BRANCHEZ PAS** d'autres appareils dans ce même circuit.

CONTRÔLE DE LIMITE DE TEMPÉRATURE

Cet appareil de chauffage est équipé d'un contrôle de limite de température. Si l'appareil venait à atteindre une température dangereuse (212° F/ 100° C), le chauffage s'éteindrait automatiquement.

POUR RÉINITIALISER:

- 1) Débranchez le fil électrique de la prise.
- 2) Pressez le bouton de mise hors tension sur le panneau de contrôle. Attendez au moins 5 minutes.

- 3) Inspectez le foyer pour vous assurer que les ouvertures d'aération ne sont pas bloquées ou obstruées par de la poussière ou des charpies. Si c'est le cas, nettoyez avec un aspirateur.
- 4) Pressez le bouton de mise hors tension et branchez le fil électrique dans la prise de courant.
- 5) Si l'appareil s'éteint de nouveau, **DÉBRANCHEZ-LE IMMÉDIATEMENT!** Faites vérifier votre prise, votre filage et votre boîte de disjoncteurs par un professionnel. Faites les réparations nécessaires avant de réutiliser l'appareil.

CLASSIFICATION DE L'APPAREIL

Rendement thermique maximal : 1500 W (5120 BTU); surface de chauffage maximale : 400 pieds carrés.

CARACTÉRISTIQUES DE CE FOYER ÉLECTRIQUE

- 1) La lueur incandescente des flammes s'apparente à celle d'un vrai foyer à bois.
- 2) Il produit un effet de courant d'air chaud.
- 3) Contrôle automatique et constant de la température.
- 4) Peut être installé au mur ou encastré.
- 5) On peut utiliser des bûches ou des cristaux ou les deux en même temps.
- 6) Parfait pour des pièces petites et moyennes.
- 7) Minuterie (de 1h à 9h).
- 8) Fonctionne avec la télécommande ou avec le panneau de contrôle.
- 9) Effets lumineux de la flamme orange, bleu et violet.
- 10) Lumière du haut orange, bleu et violet.

CONSIGNES DE SÉCURITÉ

- 1) N'utilisez l'appareil que conformément aux instructions de ce manuel. L'appareil ne peut être utilisé à aucune autre fin.
- 2) N'utilisez jamais l'appareil si le fil ou l'appareil lui-même semble endommagé.
- 3) Pour éviter une surchauffe, ne couvrez pas l'appareil.
- 4) Disposez de l'emballage de manière responsable.
MISE EN GARDE: l'emballage de plastique peut être mortel pour les enfants.
- 5) Ne placez pas l'appareil à côté d'une prise de courant.
- 6) N'utilisez pas l'appareil avec un interrupteur automatique, une minuterie ou tout autre appareil à fonctions automatiques.
- 7) L'appareil ne doit être utilisé qu'à l'intérieur.
- 8) N'utilisez jamais l'appareil dans une salle de bain, dans une douche ou près d'une piscine.
- 9) L'appareil ne doit pas être installé juste à côté d'une prise électrique.
- 10) Si le fil électrique est endommagé, il doit être remplacé par le fabricant ou par un détaillant autorisé pour éviter tout accident.
- 11) Ne laissez jamais des enfants sans surveillance près de l'appareil. Si l'appareil semble mal fonctionner, débranchez-le immédiatement.
- 12) Si vous n'utilisez pas l'appareil pendant un certain temps, débranchez-le.
- 13) Les composantes devraient être réparées par un électrotechnicien qualifié.

POUR METTRE SOUS TENSION

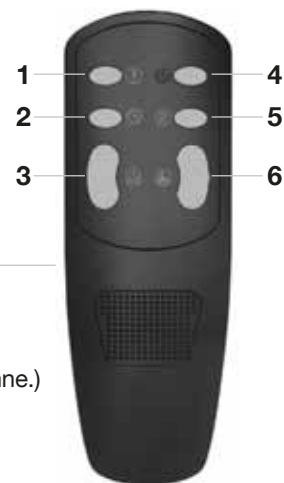


Panneau de contrôle

Branchez l'appareil dans une prise.
Pressez sur le bouton **MARCHE**.
Le **panneau de contrôle** est situé au bas du foyer (voir illustration).

INSTRUCTIONS POUR LA TÉLÉCOMMANDE ET LE PANNEAU DE CONTRÔLE

- | | |
|--------------------|------------------|
| 1) TEMPÉRATURE | 4) MARCHÉ ON/OFF |
| 2) MINUTERIE | 5) CHAUFFAGE |
| 3) LUMIÈRE DU HAUT | 6) FLAMME |



PANNEAU DE COMMANDE ET TÉLÉCOMMANDE

(Le bouton MARCHÉ du panneau de contrôle doit être allumé pour que la télécommande fonctionne.)

Les touches du panneau s'allument sur le devant de l'appareil, en bas à droite.
Les lumières au DEL apparaissent au bas du panneau de contrôle du foyer.

MARCHÉ		Allume et éteint l'appareil.																						
FLAMME		Contrôle de la couleur des flammes. 3 réglages : (F0 - L1 jaune - L2 bleu - L3 violet - Cycle)																						
LUMIÈRE DU HAUT		Contrôle de la lumière du haut. 3 couleurs : (F0 OFF - F1 jaune - F2 bleu - F3 violet - Cycle)																						
CHAUFFAGE		Contrôle du chauffage. Appuyez sur le bouton pour allumer le chauffage. (OFF) pas de chauffage ou de ventilation. (LO), le chauffage envoie de l'air tiède (750W) (HI), le chauffage envoie de l'air chaud (1500W). NOTE: Le chauffage fonctionne en cycles OFF-LO-HI																						
MINUTERIE		Contrôle de la minuterie. 9 réglages : (1h, 2h, 3h, 4h, 5h, 6h, 7h, 8h, 9h). Appuyez sur le bouton pour obtenir le nombre d'heures désirés.																						
TEMPÉRATURE		<p>1. Appuyez une fois: l'indicateur de contrôle du panneau est allumé.</p> <p>2. Appuyez à nouveau pour obtenir le réglage désiré. L'afficheur numérique indique le réglage des cycles comme suit :</p> <table border="1" data-bbox="1068 1612 1474 1717"> <tr> <td>Valeur affichée</td> <td>1</td> <td>2</td> <td>3</td> <td>4</td> <td>5</td> <td>6</td> </tr> <tr> <td rowspan="2">Température</td> <td>°C</td> <td>22</td> <td>24</td> <td>26</td> <td>28</td> <td>30</td> <td>37</td> </tr> <tr> <td>°F</td> <td>71</td> <td>75</td> <td>78</td> <td>82</td> <td>86</td> <td>99</td> </tr> </table> <p>NOTE: Appuyez sur le bouton pendant 15 secondes; le réglage de la température va passer de °C à °F. Même chose pour °F à °C.</p>	Valeur affichée	1	2	3	4	5	6	Température	°C	22	24	26	28	30	37	°F	71	75	78	82	86	99
Valeur affichée	1	2	3	4	5	6																		
Température	°C	22	24	26	28	30	37																	
	°F	71	75	78	82	86	99																	



ATTENTION

N'enlevez pas le panneau de garniture quand l'appareil est branché et en marche car le panneau de contrôle et la télécommande pourraient cesser de fonctionner.

AVERTISSEMENT

Quand le chauffage est en marche pour la première fois, on peut détecter une légère odeur. Ceci est normal et cela ne devrait pas se reproduire à moins que l'appareil ne soit pas utilisé pendant une longue période.

Pour de meilleurs résultats, **dirigez** la télécommande vers le devant du foyer. **N'APPUYEZ PAS sur les boutons trop rapidement.** Laissez du temps à l'appareil de répondre aux commandes.

PILES DE LA TÉLÉCOMMANDE

- La télécommande fonctionne avec deux piles AAA non incluses.
- Instructions d'installation des piles dans la télécommande.



NE JETEZ JAMAIS des piles usagées dans le feu. Ceci pourrait créer une explosion. Apportez vos piles usagées dans un point de collecte de votre localité.

CONTRÔLE DE LIMITE DE TEMPÉRATURE

Cet appareil de chauffage est équipé d'un contrôle de limite de température. Si l'appareil venait à atteindre une température dangereuse, le chauffage se mettrait automatiquement hors tension.

POUR RÉINITIALISER :

- 1) Débranchez le fil électrique de la prise.
- 2) Éteignez l'appareil avec le bouton du panneau de contrôle. Attendez 5 minutes.
- 3) Inspectez le foyer pour vous assurer que les ouvertures d'aération ne sont pas bloquées ou obstruées par de la poussière ou des charpies. Si c'est le cas, nettoyez avec un aspirateur.
- 4) Éteignez l'appareil avec le bouton du panneau de contrôle et branchez le fil dans la prise de courant.
- 5) Si le problème persiste, faites vérifier votre prise et votre filage par un professionnel.

ENTRETIEN ET MAINTENANCE



ATTENTION

TOUJOURS éteindre l'appareil et **débrancher le fil électrique de la prise** avant de nettoyer, de faire un entretien ou de relocaliser l'appareil dans le but d'éviter un incendie, une électrocution et des blessures.

N'immergez JAMAIS l'appareil dans l'eau et ne le vaporisez jamais avec de l'eau dans le but d'éviter un incendie, une électrocution et des blessures.

NETTOYAGE

MÉTAL :

- Frottez avec un chiffon doux et légèrement humecté d'un produit à base d'huile et d'agrumes.
- **N'UTILISEZ PAS** de poli à laiton ou de produits ménagers; ils pourraient endommager la garniture de métal.

VERRE :

- Vaporisez du nettoyant pour vitres de bonne qualité sur un linge ou une serviette. Asséchez bien à l'aide d'un essuie-tout ou d'un linge sans charpie.
- **N'UTILISEZ JAMAIS** de nettoyants abrasifs, des nettoyants en vaporisateur ou tout produit qui pourrait égratigner la surface.

ÉVÉNEMENTS :

- Utilisez un aspirateur ou un plumeau pour enlever la poussière et la saleté.

PLASTIQUE :

- Essayez doucement avec un linge légèrement humecté avec de l'eau tiède et un savon doux.
- **N'UTILISEZ JAMAIS** de nettoyants abrasifs, des nettoyants en vaporisateur ou tout produit qui pourrait égratigner la surface.

ATTENTION: BORDS TRANCHANTS!

- 1) Après l'installation, la prise électrique devrait être accessible.
- 2) Si le fil électrique est endommagé, il doit être remplacé par le fabricant ou par un détaillant autorisé pour éviter tout accident.
- 3) L'appareil ne doit pas être installé juste à côté d'une prise électrique.
- 4) L'appareil ne doit pas être utilisé par des enfants ou des personnes à capacités réduites. Les jeunes enfants devraient être supervisés pour s'assurer qu'ils ne jouent pas avec l'appareil.
- 5) N'utilisez pas cet appareil près d'un bain, d'une douche ou d'une piscine.
- 6) Pour éviter une surchauffe, ne couvrez pas l'appareil.

GARANTIE LIMITÉE

La présente garantit à l'acheteur d'origine que ce produit est exempt de défauts matériels et de fabrication à partir de la date d'achat et le demeurera, dans des conditions normales d'utilisation et de soins adéquats, pendant l'année suivant la date d'achat. Des pièces manquantes ou défectueuses seront remplacées sans frais pendant la période de cette garantie limitée. Si les pièces ne sont pas disponibles, des pièces équivalentes ou un remboursement sera offert. **La facture de vente originale est requise pour toute réclamation sous garantie.** Cette garantie ne couvre pas un bris s'étant produit pendant le transport du point de vente au domicile de l'acheteur. Cette garantie ne couvre pas le verre, les ampoules électriques, les piles, la main d'oeuvre ou tout autre problème n'étant pas associé à la fabrication du produit.

Cet appareil est conçu pour une utilisation résidentielle seulement. Toute utilisation commerciale de ce produit annule toutes les garanties et libère le fabricant de toute responsabilité.

Veuillez lire et comprendre toutes les instructions d'assemblage, le mode d'emploi et toutes les mises en garde avant d'utiliser l'appareil.

Ce qui suit annulera cette garantie:

- Bris causé par une altération ou une modification du foyer de quelque manière;
- Suite à un assemblage inadéquat, à des soins inappropriés, à un mauvais usage ou abusif;
- Après avoir utilisé la mauvaise source d'alimentation électrique;
- Un bris dû à l'eau;
- Un bris causé après avoir utilisé le foyer à l'extérieur;
- Après avoir utilisé l'appareil pendant une période excessive;
- Après avoir utilisé l'appareil à des fins commerciales;
- Après avoir utilisé l'appareil comme chauffage principal ou après d'autres mauvais usages ou abusifs qui ne font pas partie de la liste ci-dessus.

Ce produit n'est pas fait pour être l'appareil de chauffage principal. C'est un appareil de chauffage supplémentaire seulement.



SVP veuillez contacter votre marchand autorisé pour toutes questions concernant la garantie ou pour toutes situations requérant du service après vente.

MODÈLES:

Glamour BI42, BI50, BI60, BI74, BI100

Alimentation électrique:

110-120V; 60Hz

Consommation d'électricité:

1500W

Classe de protection:

I

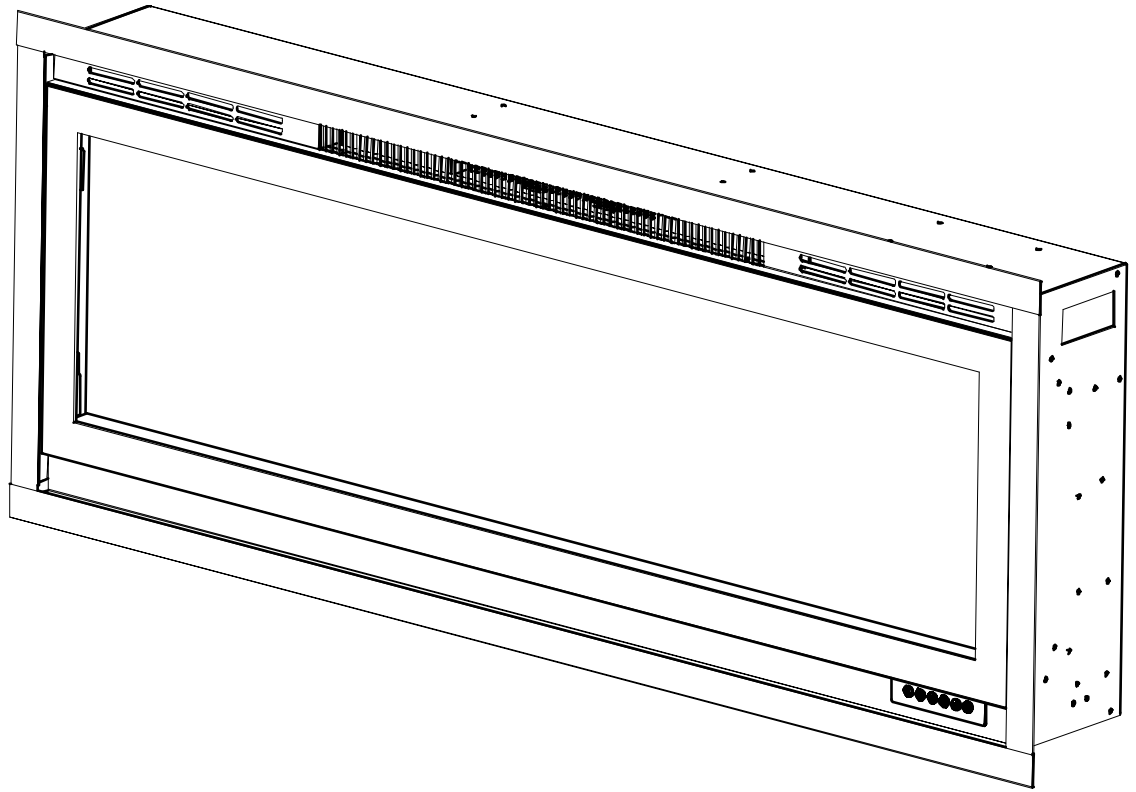
Ampoule:

DEL





BI42
BI50
BI60
BI74
BI100



Merci d'avoir acheté ce produit!

Si vous avez des questions sur son installation ou son fonctionnement, s'il manque des pièces ou si ce produit est endommagé, contactez votre **marchand autorisé Glamour.**

IMPORTÉ PAR :



Granby, Québec J2J2P1